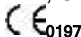


## Multifunkční monitorovací systém (3 v 1).

Provedení: digitální měřicí přístroj  
Kat. číslo: BKP-M-M002-01E

Vyrábí: General Life Biotechnology Co., Ltd.  
Shinshu Road 5F/240  
242, Shin Juang City, Taipei, Taiwan  


Distribuuje: inlab medical s.r.o. **ČSN EN ISO 9001:2001**  
Kubelíkova 1779/23, 130 00, Praha 3-Žižkov  
Telefon/Fax: (+420) 222721023, 222721025,  
222721032  
e-mail: inlab@inlab.cz  
www.inlab.cz

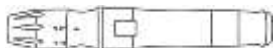
### ÚVOD

Monitoruje hladinu: glukózy, cholesterolu a kyseliny močové.

### POSTUP MĚŘENÍ - KROK ZA KROKEM

#### I. krok

1. Vyměňte odběrové pero z krabice nebo z přenosné tašky. Odšroubujte jeho horní část (viz vyobrazení). Do prohlubně v horní části pera nyní vsuňte lancetu uzavřenou v plastu tak, aby zakulacená část zůstala vyčnívat ven. Uvnitř zakulacené části je odběrový hrot.



2. Opatrně sejměte kroucením kulatou plošku kryjící kovový hrot sloužící k vpichu do prstu.



3. Nyní nasadte přes hrot sejmutou horní část pera. Hloubku vpichu je možné nařídit otáčením horní části odběrového pera tak, že vyberete jednu z 5 možností označených 1 až 5 a nastavíte toto číslo proti prohlubni pod stupnicí. Zatáhněte za spodní část tak, jak ukazuje vyobrazení - červených šipek. Tím je pero připraveno k vpichu do prstu.

#### II. krok

1. Zvolte si, jednu z 3 možných analytických metod, kterou chcete stanovit. Přístroj umožňuje stanovit (glukózu GLUC, kyselinu močovou UA, cholesterol CHOL). Vyměňte kódovací proužek z černé kabelky uložené pod přístrojem.

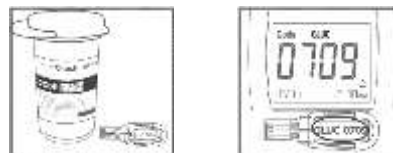
Metoda	Označení proužku	Pozn.
Glukóza	GLUC + 4 místný kód	Např. GLUC 0804
Cholesterol	CHOL + 4 místný kód	Např. CHOL 8132
Kys. močová	UA + 4 místný kód	Např. UA 8131

Proužek pro Vámi vybranou metodu zasuňte do otvoru v dolní části přístroje. Na displeji se objeví 4 místný kód, jakmile zazní pípnutí, vyměňte proužek z přístroje.



2. Zkontrolujte, zda čísla na displeji a na tubě s proužky jsou stejná. Na displeji se objeví i zkratka metody, kterou stanovujete UA nebo CHOL, GLUC a symbol kapky. Nyní

otevřete tubu s proužkem pro tu metodu, kterou jste do přístroje zadali. Vyměňte jeden proužek a tubu zavřete. Do stejného otvoru jako jste vkládali kódovací proužek, vložte nyní testovací proužek z tuby, a to tak, že barevná zaoblená část vyčnívá z přístroje.

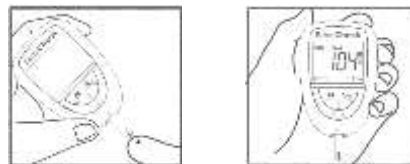


#### III. krok

1. Umyjte si ruce teplou vodou a mýdlem a osušte. Vyberte prst, do kterého provedete vpich. Pokud použijete k očištění benzin - alkohol, počkejte, až bude prst suchý.
2. Nyní přiložte pero částí, kde je hrot na místě vpichu. Vhodné jsou okraje prstů ne přímo střed bříška prstu. Viz vyobrazení. Stiskem pera provedete vpich. **NEMAČKEJTE MÍSTO VPICHU PŘÍLIŠ SILNĚ.**

#### IV. krok

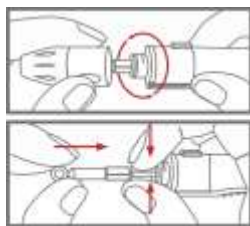
3. Opatrně přiložte proužek (pro glukózu, cholesterol nebo kys. močovou), podle toho, co stanovujete, otvorem v zaobleném konci ke kapce krve. Krev se kapilárou natáhne do proužku.
4. Pokud je proužek zaplněný krví, přístroj začne odpočítávat 10 vteřin pro glukózu, 15 vteřin pro kyselinu močovou a 26 vteřin pro cholesterol. Po té se ozve pípnutí slyšitelné asi na 1 metr.



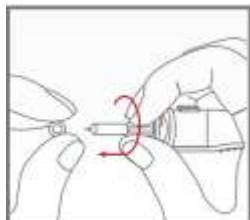
5. Po skončení odpočítávání času, odečtete výsledek, který se uloží do paměti.
6. Vyměňte proužek z přístroje a ten se automaticky vypne během 3 minut, bez jakékoliv další operace.
7. Spotřebované proužky zabalte do alobalu a vložte do kontejneru.

## ZKRÁCENÝ NÁVOD

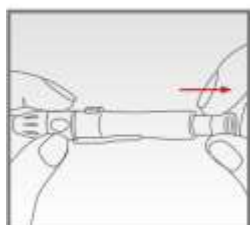
### I. krok



1. Odšroubujte kryt odběrového pera otáčením ve směru hodinových ručiček. Odběrovou jehlu (lancetu) zasuňte do držáku a zatlačte dolů až na dno držáku.



2. Otáčením odloďte kryt jehly. Našroubujte kryt odběrového pera pevně zpět. Hloubku vpichu do kůže nastavte otáčením horního konce víčka. (Možnosti 1 - 5 podle síly kůže),



3. Zatáhněte za spodní část pera tak, jak ukazuje vyobrazení. Nyní je pero připraveno pro vpich do prstu (je natažené).

### II. krok



1. Vložte do přístroje kódovací proužek, ověřte na displeji jeho kód a nastavení přístroje.



2. Ověřte, že kódovací číslo a jeho zobrazení na obrazovce přístroje i na tubě s proužky souhlasí. Vyměňte kódovací proužek. Postupujte dál, pokud se objeví symbol ☺.

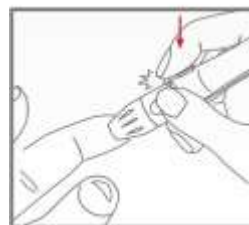


3. Vložte proužek na testování glukózy, cholesterolu nebo kyseliny močové dle Vaší potřeby. Na obrazovce se objeví číslo kódu, nastavení přístroje a kývající se symbol kapky krve.

### III. krok



1. Umyjte si ruce teplou vodou a mýdlem. Opláchněte je a důkladně vysušte před vpichem.

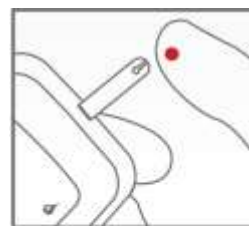


2. Přiložte odběrové pero proti čistému místu vpichu do prstu. Stiskněte tlačítko uvolňující jehlu. Kliknutí znamená, že vpich do kůže byl kompletní.



3. Okamžitě odložte odběrové pero. Masírováním kůže v okolí vpichu podpořte vytékání krve. Seřete první kapku krve. Lehce stlačte okolí vpichu, abyste získali dostatečné množství krve v krátkém čase.

### IV. krok



1. Dotkněte se kapkou krve vstupní zóny na testovacím proužku. Krev se do proužku natáhne automaticky kapilárního činností. Reagenční zóna na cholesterol by měla být naplněna najednou bez jakéhokoliv přerušení 10 µl krve. Cholesterol vyžaduje 10× větší objem krve pro testování než glukóza. Postup reakce na proužku postupuje dále, až je indikační zóna kompletně naplněna krví. Pokud se reagenční zónu nepodaří naplnit najednou, nezkoušejte ji naplnit postupně (resp. na několikrát). Pokud je porušeno kontinuální naplnění z nedostatečného vytékání krve, vede to k nesprávnému výsledku.



2. Pokud je reagenční zóna naplněna, přístroj pípe a začne odpočítávat měřený čas. Po kompletním ukončení se výsledek objeví na displeji a uloží se do paměti.